

桃園市八德區廣興國民小學 105-108 年度環境教育中長程計畫

壹、計畫依據：

- 一、行政院「加強學校環境教育四年實施計畫」。
- 二、本校 105-108 學年度中長程發展計畫。

貳、計畫目的：

- 一、落實永續校園內涵，建構「安全校園」、「社區校園」、「科技校園」、「生態校園」、「教育校園」。
- 二、落實三生一體的生態學校，建立一個進步、安全、衛生、健康、人性化的學習空間。
- 三、突破傳統校園封閉的環境與制式管理下，整合社區意識、建立社區風貌、拓展生態旅遊等。
- 四、改造校園環境成為具有社區特質的公共活動空間，促成教育改革目的。
- 五、培養學生保護及改善環境所需知識、態度、技術及價值觀。
- 六、建立學生環保的共識，促使學生產生環境思維與環境行動。

參、學校背景分析：

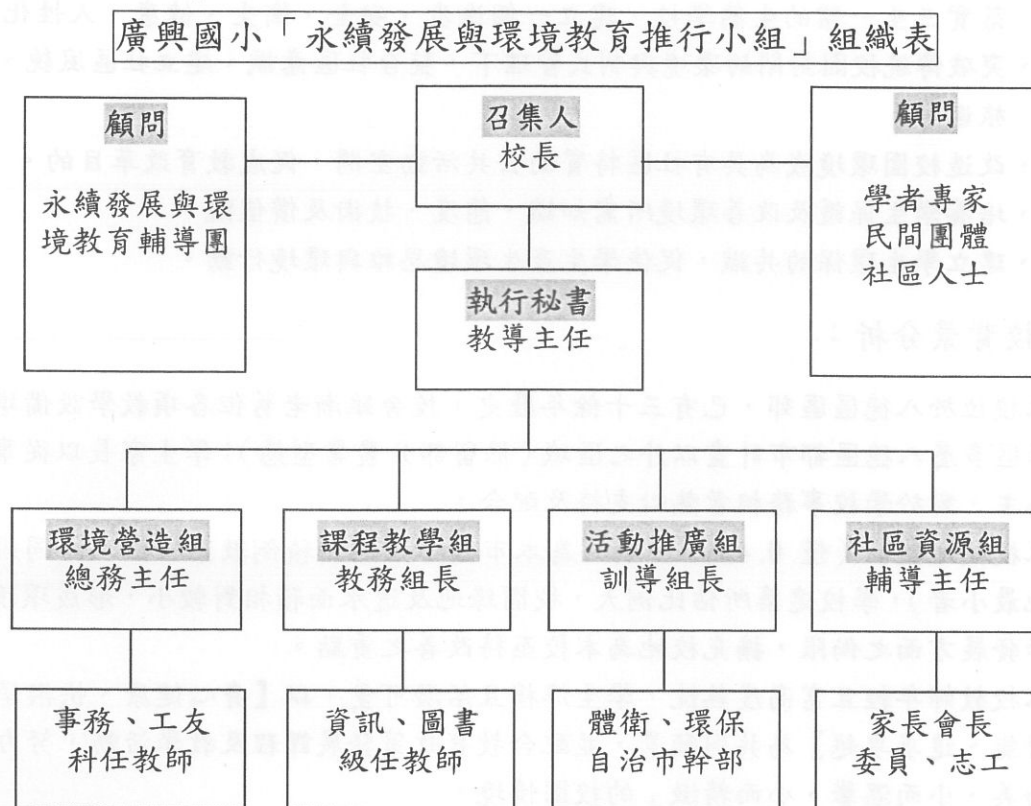
- 一、本校位於八德區區郊，已有三十餘年歷史，校舍雖漸老舊但各項教學設備堪稱新穎；學區多屬八德區都市計畫以外之區域（保留部分農業型態）；學生家長以從事農工職業為主，對於學校事務相當熱心支持及配合。
- 二、本校校地狹小（僅 0.4543 公頃，為本市國小校地面積倒數第四位，相同規模學校校地最小者），學校建築所佔比例大，校園綠地及透水面積相對較小，形成環境營造及教學發展方面之侷限，擴充校地為本校亟待改善之重點。
- 三、本校教師年輕且富高度熱忱，學生淳樸且活潑可愛，以【身心健康、快樂學習、發揮潛能、追求卓越】為共同願景，並配合教育政策發展課程及教學活動，努力營造「小而美、小而溫馨、小而精緻」的校園情境。
- 四、本校對於校園永續發展與環境教育之推展，具有下列共識：
 - （一）我們的能力和成長的動力，源自於生命與自然、社會環境的互動；在互動的過程中汲取環境經驗，建構知識、能力與價值體系；同時也對環境經驗賦予意義，經由不斷的省思和詮釋，讓生命的內涵更豐富，成為環境中的主角。
 - （二）學校課程及活動的規劃必須以學生為核心、以學生家庭為範疇，安排有意義的學習經驗，讓學生因覺知而生體驗，由瞭解而能詮釋；聚合行政、教師、家長、學生的共同努力，達到積極創新與自我超越的目標。

肆、實施原則

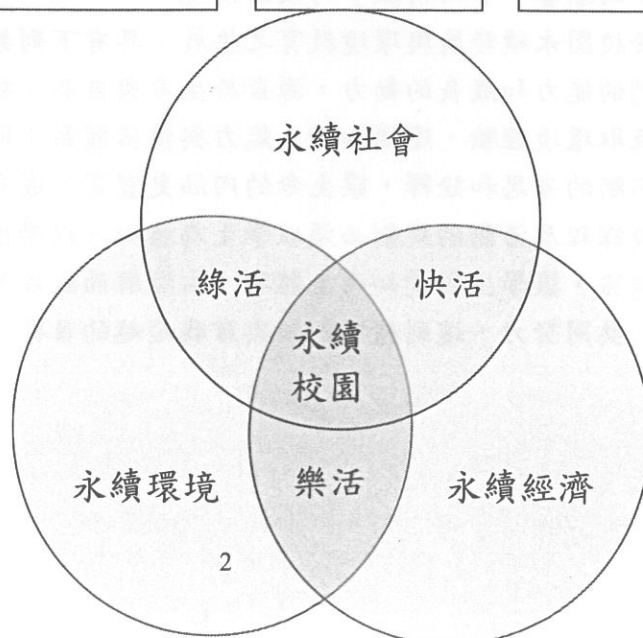
- 一、組織計畫原則：成立「永續發展與環境教育推行小組」，研擬中長程發展計畫。
- 二、整體配合原則：全員參與，校內外教育活動兼施，正式課程與潛在課程兼顧。
- 二、實踐力行原則：列入校務發展及學校行事曆，整體規劃配套作為，持續推展。
- 三、潛移默化原則：透過身教、言教、境教與制度建立等，發揮教育影響之功效。
- 四、協同合作原則：藉由學校、家庭與社區的密切合作，達成永續經營發展目標。

伍、永續發展與環境教育推行小組組織與執掌：

一、組織表：

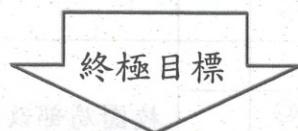


二、運作理念與概念：



對應關係	層面	具體向度	與本校關聯程度			策略重點	
			高	中	低		
世紀議程： 永續環境 ↑ 學校願景： 身心健康 : 【綠活】	自然保育	保護大氣	◎			教育宣導 教師研習 融入教學 戶外教育	
		保護水資源	◎				
		保護生物多樣性	◎				
		保護土地資源	◎				
		保護海洋及海岸溼地		◎			
		防治自然災害		◎			
	環境規劃	保留適量自然綠地	◎			校園局部改造 環境教育資源中心	
		合理的土地使用		◎			
		適當利用農村生產區		◎			
		建立生態城鄉		◎			
	公害防治	推動生態工業區			◎	教育宣導 專題講座 融入教學	
		防治廢棄物公害	◎				
		防治水資源公害	◎				
		防治大氣公害	◎				
	世紀議程： 永續社會 ↑ 學校願景： 快樂學習 : 【樂活】	公平正義	防治土壤公害	◎			教育宣導 專題講座 融入教學
保護環境人權			◎				
保護弱勢族群團體			◎				
人口健康		關注後代子孫福祉	◎			教育宣導 水質檢測 健康促進學校 專案	
		降低危害健康的個人風險	◎				
		排除危害健康的環境風險	◎				
		促進原住民族群健康與人口延續		◎			
民眾參與		增進弱勢族群健康		◎		組織計畫運作 網站建置策略 聯盟	
		建立公民參與機制	◎				
		完整蒐集並及時公開資訊	◎				
社區發展		強化非政府組織合作	◎			親職教育社區 教室里校合作 計畫	
		建立生態社區	◎				
		落實文化保存及多樣性維護	◎				
世紀議程： 永續經濟 ↑ 學校願景：		綠色產業	建立社區安全與照顧體系		◎		綠色生活地圖 東眼山主題 戶外教育宣導
			推動正確生態旅遊服務業		◎		
	發展農林漁牧休閒產業				◎		
	發展非核潔淨能源產業				◎		
	清潔生產	調整產業結構			◎	專題講座 生活教育 融入教學	
		節約資源投入	◎				
		強化廢棄物減量	◎				
		發展綠色科技			◎		

發展潛能 【快活】		延長產品責任制			◎	教育宣導融入 教學配合相關 指標
		培育高級人力資源			◎	
	綠色 消費	推展綠色標章	◎			
		鼓勵綠色採購	◎			
		推動綠色租稅		◎		
		推動綠建築	◎			
	推動綠色運輸			◎		



永續校園 ↑ 學校願景： 追求卓越 【幸福生活】	學校本位發展	◎	教師專業成長 學校本位課程 在地資源整合 學校特色
---	--------	---	------------------------------------

三、執掌與任務：

職 稱	執 掌	任 務	重點
校 長	召集人	綜理及督導永續發展與環境教育推展事宜。 策劃、研訂本校永續校園與環境教育政策。	
教導主任	執行秘書	訂定永續發展與環境教育實施計畫、工作進度。 推動永續校園與環境教育有關事宜。	
總務主任	環境營造組	校園環境整體規劃、設施充實、局部改造事宜。 校園綠化美化、生物多樣性、生態教學園區建置。 規劃督導節約能源、用水、用電措施。辦理綠色採購事項。	永續 環境 向度
教務組長	課程教學組	規劃永續校園與環境教育課程研發、教案設計。 推動永續校園與環境教育課程融入各領域教學。 辦理並鼓勵教師參與校內外永續發展與環境教育 進修研習活動。建置永續校園網站提供教學活動 經驗分享資源。	永續 校園 向度

訓導組長	活動推廣組	訂定環境保護及健康促進活動計畫。結合地方特色辦理學生環境生態校外教學。辦理環保教育相關宣導、藝文、展演等多元活動執行節能減廢、資源回收與再利用工作。辦理綠色學校伙伴、綠色學校策略聯盟事宜。自治市幹部組訓、小小解說員培訓。	永續 經濟 向度
輔導主任	社區資源組	學校、社區資源庫建置與開發。相關資源協調與整合，促進校園永續發展。輔導團、學者專家、民間社團、家長會、志工等聯繫事宜。協助社區發展、鼓勵民眾參與及弱勢族群照顧。	永續 社會 向度
顧問		列席會議、參與相關活動。 提供指導和諮詢。	

陸、實施期間：

自民國 105 年 1 月 1 日起至 108 年 12 月 31 日止。

柒、實施內容、執行單位與進度：

類別	內容		執行單位	執行進度				備註
	項目	重點及指標		105	106	107	108	
計畫	中長程計畫	依「臺灣 21 世紀議程」進行規劃（配合地方特色，以生態、環保、園藝為重點）	全員參與、 分工合作	■				由執行 秘書主 導
	依中長程計畫研擬年度計畫	含環境保護活動、環境課程、資源分享、永續校園設施、特色發展		■	■	■	■	
組織	組織運作	「永續發展與環境教育推行小組」合理分工、整合經費、資源、團隊協同運作	全員參與、 分工合作	■	■	■	■	學校職 務對應 任務以 符永續

	成效評鑑	每年檢討執行狀況，並將自評結果掛於學校網頁		■	■	■	■	每學期召開小組會議	
落實環境保護相關活動	辦理環境教育宣導	辦理學生及家長教育宣導活動(含晨會、會議、主題宣導、展覽活動等)	活動推廣組	■	■	■	■	每年2場	活動後辦理意見調查或成效評估
	辦理教職員進修研習	教師參與環境教育活動(含研習)， 校長及行政人員參與環境教育活動(含研習)		■	■	■	■	每人4hr/年	
	辦理相關活動	辦理縣內或跨縣市參訪活動， 結合民間團體和社區資源辦理環境教育活動 辦理全縣永續發展與環境教育教學媒體徵選比賽	課程教學組	■	■	■	■	每年1場次	
	推動資源與能源永續利用	定期執行二手制服、教科書及學用品回收再利用		活動推廣組	■	■	■	■	上網填報執行情形
		落實六五節約能源系統		環境營造組	■	■	■	■	
		落實源頭減廢垃圾減量、資源回收		活動推廣組	■	■	■	■	填報綠色採購季報表
		校園禁用免洗餐具及使用環保杯		環境營造組	■	■	■	■	
		落實辦公室環保，降低紙張使用量							
		利用廚餘、落葉製作堆肥							
	制訂節水節電管理措施(加裝省水龍頭、二段式沖水系統、省能照明燈具)			■	■	■	■		
鼓勵綠色消費、推動綠色採購，管控採購比例			■	■	■	■			
維護校園環境健康與安全	學校飲水 100%定期送檢化驗與營養，提倡喝白開水 落實公害防治，實驗室、化糞池及廚房污水之污染物質 100%處理		環境營造組	■	■	■	■	地下水併依照規定送檢	
社區環保服務行動	師生參與校外環保活動(清淨家園) 關懷社區議題，參與解決環境問題，加強環保意識，促進社區發展 友善校園，維護公平正義，保護弱勢族群與團體 落實健康促進學校活動，降低危害健康的風險		活動推廣組	■	■	■	■	鼓勵民眾參與	
發展永續與環境教育課程	規劃課程與執行教學活動	永續校園與環境教育相關課程納入學校課程計畫及教學(主題課程、融入課程、單元課程、校外教學) 應用當地環境素材或資源回收素材，進行教學設計與活動	課程教學組	■	■	■	■	彙整過程及成果資料	
	利用自然生態、社區人文及地質景觀辦理校外教學	編製(出版)社區生態、人文及地質景觀等資源教學專輯，並供校外教學運用	課程教學組		■		■		
		利用教育局、文化局推薦或自我規劃之生態教學路線，辦理戶外教育，促進綠色產業		■	■	■	■		

	辦理或鼓勵教職員參加課程教學設計研究發表	參與永續校園環境教育數位媒體徵選比賽	課程教學組	■	■	■	■	
		參與永續校園與環境教育協同教學模組徵選比賽		■	■	■	■	
		辦理永續發展及環境生態教育研習或研究著作發表每年至少 1 場						
資源整合與分享	知識管理	建置永續校園與環境教育網站（含本縣永續發展與環教政策、地方特色、環境議題及學校推動成果）	環境營造組	■	■	■	■	持續擴充
		建置環境教育圖書資料庫或資源庫						
	資源庫建置	含社區人力、環境、人文、歷史古蹟、專家顧問等	社區資源組	■	■	■	■	
		充實永續校園與環境教育資源中心						
	策略聯盟	推動綠色生活地圖製作與教學活動	活動推廣組	■	■	■	■	
		加入並運用綠色學校伙伴網絡組織	活動推廣組	■	■	■	■	提報成果及運用資源
永續校園環境營造	生物多樣性的校園營造	進行校園動植物及生態之調查，落實自然保育工作	環境營造組	■	■	■	■	
		校園植物以在地原生種多樣植栽為主（含草、草花、灌木、喬木等層次）						
		重視動物食草（物）、棲息地…營造						
	執行永續校園局部改造及應用	採綠建築概念，建構或修繕房舍設施場所	環境營造組	■	■	■	■	
		參與提出教育部永續校園局部改造申請或市府永續校園局部創意改造案活動		■	■	■	■	應用在地自然媒材或資源回收素材
		進行校園美化與景觀裝置		■	■	■	■	
	應用校園生態場域教學	親師生共同參與校園建設活動	社區資源組	■	■	■	■	
應用學校建物設施、教學園區、生態場域教學		課程教學組	■	■	■	■		

捌、經費來源：

本活動所需經費擬由以下來源籌措支應：

- 一、由本校向上級機關提出專案計畫申請經費補助。
- 二、由校內現有預算相關經費科目項下支應。
- 三、爭取社會資源、民間組織或本校家長會贊助。

玖、預期效果：

- 一、配合學校願景、課程目標與師生需求，將學校建築設備改良綠化，積極推動校園永續化經營。

- 二、經由教育過程，讓親師生體會永續精神與環保生活的重要性，從課程中思考學習，由日常生活中力行實踐。
- 三、引進社區資源，相互交流，由社區幫助學校教學，並且由學校發揮教育影響力促進社區的永續精神與環保實踐。
- 四、提升教職員環境教育知能，全校教職員利用校內外研習及活動機會，除藉此加強環境教育理念外，每年至少有 4 小時以上相關研習時數，並培養學生對在地文化的認同與關懷之情，進而產生環境行動來關愛我們的地球。
- 五、定期檢視執行成果，持續修訂永續發展與環境教育計畫，逐步落實永續發展的理想目標。


拾、執行與考核：

- 一、訂定本永續校園與環境教育中程計畫，每年 10 月進行自評檢討。
- 二、依執行情況視時邀請專家學者到校視察推行環境教育情形。
- 三、依本計畫辦理「推動環境保護有功學校、教師及學生」遴選表揚，獎勵推動有功之人員及學生。

拾壹、本計畫經校長核可後實施，修正時亦同。

承辦人： 

教導主任： 

校長： 

教務組長： 

輔導主任： 

總務主任： 